



扫描二维码下载App

蓝牙胎压监测系统

使用说明



iOS7.0 and above

iPhone 4s / 5 / 5c / 5s / 6 / 6s / 6plus



Android 4.3 and above

魅族 / 三星Note4 / 小米Note / 华为Mate7

一、App下载安装/使用

A、系统要求

胎压监测支持安卓和iOS系统，且要求蓝牙4.0或以上版本。安卓4.3以上系统或者iOS7.0以上版均可。

B、下载安装App

方法一：在苹果App Store或者安卓应用商店，输入关键词“蓝牙胎压监测”，下载免费的App应用软件“蓝牙胎压监测”

方法二：扫描说明书背面或者彩盒背面的二维码进行下载安装

* 安装App后，请确保蓝牙正常开启，App才能正常使用。

* 目前App可安装使用智能手机、智能后视镜等设备上。

C、首次使用

1、如何绑定设备

<1> 打开App，会提示是否打开蓝牙，选择打开，出现主界面,如图(1)



图(1)

<2> 打开App主界面,点击 三, 打开“绑定新设备”, 可进行“手动配对”和“自动配对”如图(2)



图(2)

A、手动配对：打开手动绑定界面，根据相应的位置进行相应的传感器的设定,如图(3)，例如：“左前”与传感器“左前”对应，点击“左前”位置根据提示输入“左前”的传感器ID码(每套传感器都有独立的ID码，见规格参数页面)，同样的方法设置完成其它三个轮胎的传感器，设置完成相应的位置会显示每个传感器的ID；



图(3)

B、自动配对：打开自动绑定界面如图(4)，分别点击未绑定轮胎自动扫描框,弹出倒计时框时，再将对应设备安装电池触发设备发射信号，先将电池缓慢推至一半位置，显示配对成功后再推至合适位置，切勿快速推进电池,容易出现自动配对不成功，完成绑定；



图(4)

<3>绑定设备后返回主界面,App开始自动扫描,扫描到设备即可得到相应的轮胎数据,如图(5)，每次行车App同时扫描到四个传感器,会有语音提示“胎压胎压正常,祝你一路平安”当轮胎出现异常时，相应的数据就会进行报警，同时进行相应的语音报备。



图(5)

注：App界面会进行不定时更新，界时请以App内说明为主！

二、App设置

①打开主界面，选择左上角“≡”打开“⚙️系统设置”如图（6），进行传感器的系统设置

②设置界面如图（6），请根据实际使用情况进行设置使用

开机自动启动：开启后手机开机APP即会自动启动

语音报警：开启后传感器超出设置范围安全值手机即会报警

胎压单位选择：Bar、Psi、Kpa，胎压单位选择，目前中国大陆范围内普遍使用Bar；

胎压监测范围设置：请参考贴附在驾驶座旁边的标语卡进行设定，原厂设定值：上限3.0Bar，下限1.8Bar，

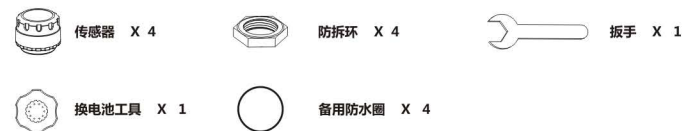
温度单位选择：请根据车辆实况或驾驶习惯进行选择



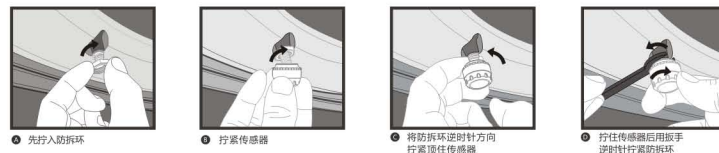
图(6)

三、传感器规格参数*

A、外置传感器构成组件

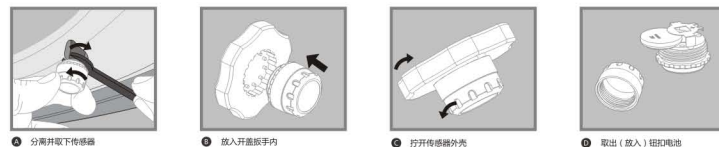


B、外置传感器安装图示



* 请随车存放传感器专用的安装工具（防拆螺母扳手），以备需要拆卸及安装传感器时使用。

当接收器语音提示“**轮传感器电量低”，且显示屏出现 (!) 图标及低电压 图标闪烁告警时，请及时更换对位轮胎上的传感器电池（锂电池CR1632，工作温度要求-30℃ ~ 80℃）；用户可向经销商购买。



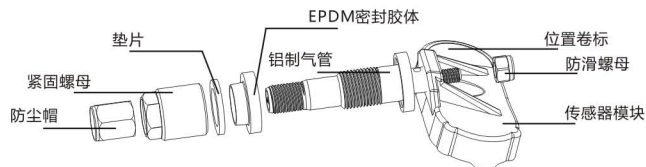
* 传感器更换电池时，请逐个进行拆、装外壳，切勿混合或同时拆、装；可以有效避免传感器因误装外壳而错位安装于其他轮胎位置上。

装上盖外壳时，一定要检查防水胶圈是否完好到位。

* 如有损坏，请更换上新的防水胶圈再装上盖外壳。

A、内置传感器构成组件

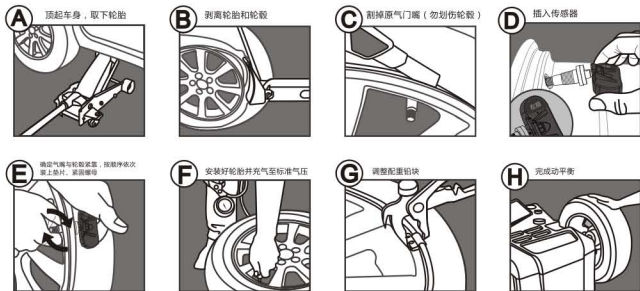
- 传感器 X 4



- 轮毂贴纸 X 4

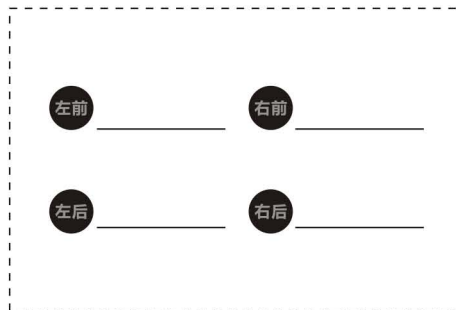


B、内置传感器安装图示



处理器：8位MCU/S08	内核：ARM M0
工作电压：3V	睡眠电流：2.4uA
工作电流：540uA	蓝牙工作频率：2.4GHz
蓝牙发射功率：0dBm MAX	响应时间：≤6s
显示方式：App方式	防水等级：IP67
工作湿度：95% MAX	胎压侦测范围：100-900kpa
胎压侦测准确度：±10 kPa	胎压侦测准确度：±3℃
工作温度：-30℃ to +80℃ (外置式)	工作温度：-40℃ to +85℃ (内置式)
储存温度：-30℃ to +85℃ (外置式)	储存温度：-45℃ to +125℃ (内置式)
电池容量：140mAh (外置式)	电池容量：345mAh (内置式)
电池寿命：400天左右 (外置式，以每天行车4小时计)	电池寿命：1200天左右 (内置式)
重量：8g ± 1g (外置式)	重量：< 30g (不含气嘴重16g) (内置式)

传感器ID码：



★ 内外置传感器的参数及使用方法有区别。

四、常见问题及回馈

1、App新增完成传感器 ID 码资料后，行车页面没有数值

答：TPMS传感器在时速超过20公里，停车超过6分钟后启动车子，或者轮胎压力瞬间差异0.3Bar才会发送数据，其它时刻为了节能会降低数据发送频率

2、手机刚安装完App，传感器ID序号设定完成车辆也在行驶中，但却没有数据

答：请将手机App重启并确认蓝牙是否开启，正常会在两分钟以内收到数据

3、轮胎状况异常App页面提示,但是没有语音提示

答：请确认App的语音提示功能是否开启，或者检查手机是否进入静音模式或者声音被切到最小声

4、首次安装胎压偏差大

答：首次安装完毕后汽车轮胎气压未完全传导至胎压传感器，需开车行驶5-10min后气压传导均匀后，显示其真实胎压，此情况仅会在首次安装时出现。

五、保固条款

自购买日开始起算提供一年之产品免费保固（须定期更换之消耗性零件、配件不在此列）。在保固期间，若产品在正常使用操作下故障时，本公司将免费提供替换品或修复；本公司保留更换其它新产品或同等价值产品的权利。

若有以下情形，则无法提供原有的保固：

- 1、产品未依照说明手册操作；
- 2、产品因为意外或疏忽而被滥用、误用而遭致损坏时；
- 3、在本公司或本公司授权的维修处之外维修而导致损坏时；
- 4、由于运送而导致的损坏；
- 5、其它非产品设计、技术、制造、质量等问题而导致的故障或损坏。

所有故障品都需送到本公司或本公司授权的维修处维修，并附上故障的明细及出示原始购买发票。此保固需在当地购买的国家始能生效。此保固仅限于在此说明的条件，本公司将不对与出售本产品有关的任何特别、次要或者随之发生的损害负责。 此保固书提供您具体的法定权利，但也可能因国家而不同的其它权利。

客户姓名		电话	
地 址			
商品名称			
机 型	<input type="checkbox"/> 内置 <input type="checkbox"/> 外置	日期	
保 固 期	壹年	(店章和签名处)	
	贰年		